

SURVEILLANCE DE L'EAU DANS LES ÉCOLES (WinS)

Cette liste de contrôle et les détails associés qui suivent fournissent des conseils généraux pour créer ou améliorer les cadres nationaux de suivi WinS. Ces étapes peuvent être modifiées si nécessaire en fonction du contexte national. Le suivi doit être un élément d'un ensemble plus vaste comprenant les politiques nationales, les lignes directrices, les normes, la stratégie et le budget pour WinS.

Veillez lire les questions de réflexion pour vous préparer à la session de contrôle de vendredi.

Convenir des rôles et des responsabilités

La convocation des acteurs clés pour convenir des rôles et des responsabilités en matière d'eau, d'assainissement et d'hygiène dans les écoles, y compris le suivi, peut renforcer les efforts nationaux et promouvoir l'utilisation efficace des ressources. Les efforts sont généralement menés par le secteur de l'éducation en coordination avec les secteurs de la santé, de l'eau, de l'assainissement et d'autres secteurs clés en fonction du contexte national.

Réflexions : Qui est responsable du suivi de WinS dans votre pays ? Comment les rôles et les responsabilités ont-ils été déterminés ?

Identifier un système de surveillance

Il est recommandé d'inclure les indicateurs de l'ODD 4 dans le SIME afin de pouvoir mesurer les progrès accomplis, ce qui peut contribuer à l'établissement de rapports sur les ODD dans le domaine de l'éducation et fournir des données comparables d'un pays à l'autre. Certains pays peuvent également vouloir mesurer la conformité avec les lignes directrices nationales de manière plus détaillée, comme l'approche en trois étoiles, et peuvent adopter un questionnaire distinct et indépendant ou une pièce jointe au SIME (pour ne pas surcharger le système du SIME).

Réflexions : Comment l'enquête WinS est-elle suivie dans votre pays (par exemple, EMIS, enquête indépendante, non suivie, etc.) Pourquoi ce système est-il utilisé ? Fonctionne-t-il bien ?

Sélectionner les indicateurs et les questions

Les indicateurs des ODD pour WinS peuvent être suivis à l'aide de sept questions simples (figure 2). Celles-ci sont censées être universellement applicables et fournir un point de départ pour le suivi national. Il est recommandé d'utiliser la formulation du JMP, qui permet de faire des comparaisons entre les pays. Pour plus d'informations, voir la ressource A. Dans les pays disposant de ressources suffisantes pour assurer un suivi au-delà du niveau de service de base, il existe des questions supplémentaires "élargies" que les pays peuvent choisir et adapter pour soutenir le suivi d'autres priorités nationales. Les questions principales et élargies peuvent être directement copiées et modifiées à partir de la ressource B. Lors de l'identification des questions, il est important de se demander comment les données collectées seront analysées et utilisées. Il y a beaucoup de choses sur lesquelles il est intéressant de collecter des données, mais quels sont les éléments clés qui permettront d'agir ?

Réflexions : Votre pays peut-il rendre compte de tous les éléments des ODD pour WinS (soulignés dans la figure 1) ? Quels sont les éléments manquants (le cas échéant) ? Si certains manquent, pourquoi ? Si votre pays les surveille tous, comment a-t-il pu le faire ?

Collecter et analyser les données

Certains pays collectent des données au moyen de questionnaires papier, tandis que d'autres utilisent des systèmes numériques. Les rapports numériques permettent de gagner du temps dans l'analyse des données, mais la transition peut s'avérer difficile si un système numérique n'est pas déjà en place. Pour les pays qui souhaitent passer à des plateformes numériques (par exemple KoBo Toolbox, ODK), il faut s'attendre à ce que le changement prenne du temps et prévoir un plan pour que certaines écoles continuent à utiliser des options papier si nécessaire. Lors de l'analyse des données, il est utile de les ventiler par zones urbaines/rurales, préprimaire/primaire/secondaire, et par régions infranationales (provinces ou districts) ainsi que par d'autres catégories pertinentes au niveau national, afin de faciliter le suivi des inégalités. Il est également important d'analyser les données de manière à répondre aux questions de suivi. Par exemple, si les données sur l'assainissement sont analysées en tant que proportion de toilettes, il n'est pas possible de répondre à l'indicateur de l'ODD qui est la proportion d'écoles. Des conseils en matière d'analyse sont fournis dans les ressources A et B.

Réflexions : Comment les données sont-elles collectées et analysées (sur papier, mWater, Kobo, système électronique EMIS, etc.) Pourquoi ? Cela fonctionne-t-il bien ?

Diffuser et utiliser les données pour éclairer la politique et l'action

Les données de suivi de WinS devraient être diffusées aux niveaux local, régional, national et mondial. Les mécanismes de retour d'information vers les écoles constituent une forte motivation pour induire des changements, en particulier si la communauté scolaire est impliquée dans le processus de suivi au niveau de l'école.

La publication des résultats dans des recueils statistiques annuels ou avec un lien vers un tableau de bord WinS sur le site web du ministère de l'éducation est un moyen de soutenir l'accès et le partage des données et d'assurer la transparence sur l'état d'avancement de WinS. Les résultats peuvent également fournir une "liste de contrôle" des points sur lesquels se concentrer au niveau du district et de l'école. Les données peuvent être partagées au niveau mondial en soumettant des rapports, des microdonnées ou des tableaux de données au JMP à l'adresse info@washdata.org. Les données de suivi peuvent être utilisées pour réclamer des ressources, informer sur les changements de politique et soutenir la planification. Un suivi continu dans le temps des progrès accomplis peut soutenir le suivi des ODD, guider une intervention nationale et locale efficace et encourager l'amélioration de la situation pour que chaque enfant aille dans une école où il dispose de l'environnement sain nécessaire pour promouvoir la concentration, l'apprentissage et l'équité.

Réflexions : Comment les données sont-elles communiquées et utilisées dans votre pays pour améliorer WinS ? Pourquoi ? Cela fonctionne-t-il bien ?

Ressources

Principes pour rendre le suivi WinS durable

- Rester SIMPLE
- Utiliser les systèmes existants pour la collecte et la gestion des données et des ressources lorsque c'est possible (par exemple, EMIS)
- Réfléchir à la manière dont les données seront analysées et utilisées afin de s'assurer que les questions sont faciles à analyser et à rapporter (par exemple, les questions à choix multiples sont plus compliquées à analyser que les questions à réponse unique).
- Limiter les questions à un nombre facilement gérable

Ressource A : Questions de base et indicateurs pour le suivi du programme WASH dans les écoles dans le cadre des objectifs de développement durable (2016)

Ressource B : Ressource basée sur Excel avec des questions de base et des questions élargies sur WinS qui peuvent être copiées et modifiées, ainsi que des conseils pour l'analyse des données et la tabulation (2022)

Ressource C : Soumission des données du JMP pour le suivi des ODD relatifs à l'eau, l'assainissement et l'hygiène dans les écoles (2023) (une des nombreuses options pour soumettre des données)

Toutes les ressources peuvent être téléchargées ici



Q&R

Qu'est-ce que le "contrôle" ?

Le suivi est la collecte systématique de données sur les performances afin d'évaluer les progrès et la réalisation des objectifs politiques par rapport aux cibles fixées et d'identifier et de supprimer les goulets d'étranglement au niveau de la mise en œuvre.¹

Pourquoi WinS est-il important ?

WinS est essentiel pour la **santé et l'éducation des enfants**. Les enfants passent une grande partie de leur journée à l'école, où les services d'eau, d'assainissement et d'hygiène (WASH) peuvent améliorer les possibilités d'éducation et réduire le risque de transmission de maladies entre les élèves, tout en abordant les questions liées à la dignité, en particulier pour les filles.

Le programme WASH modifie l'atmosphère de l'école en créant un environnement sûr, hygiénique et positif qui encourage l'assiduité, l'apprentissage et l'amélioration des performances. En outre, les interventions visant à modifier la société et les comportements sont souvent plus efficaces chez les enfants que chez les adultes, et les enfants peuvent devenir des agents de changement au sein de leur famille.

¹ <https://www.oecd.org/governance/budgeting/monitoring-and-evaluation/>

Pourquoi surveiller WinS ?

Le suivi est une étape clé pour s'assurer que les enfants ont accès à l'eau, à l'assainissement et à l'hygiène dans leur école. **S'il n'y a pas de suivi, il n'y a pas d'amélioration possible.** Nous devons collecter des informations pour comprendre la situation actuelle et utiliser ces données pour orienter l'action. La collecte régulière de données permet de suivre les progrès et d'informer sur les améliorations au fil du temps, et peut servir d'outil de plaidoyer, de responsabilisation et de développement des capacités dans le cadre du processus.



Objectif 4 : Assurer à tous une éducation inclusive et de qualité et des possibilités d'apprentissage tout au long de la vie

Des données de surveillance sont également nécessaires pour suivre les progrès accomplis dans la réalisation des objectifs de développement durable (ODD). Les cibles de l'ODD 6 visent un "accès universel" à l'eau potable (6.1), à l'assainissement et à l'hygiène (6.2) "pour tous", ce qui implique tous les contextes et toutes les populations. En outre, l'**ODD 4 (éducation de qualité)** comprend une référence explicite à l'eau, à l'assainissement et à l'hygiène dans le cadre scolaire, en tant qu'élément clé d'un "environnement d'apprentissage sûr, non violent, inclusif et efficace" (4.a).

Quels sont les indicateurs des ODD pour WinS ?

Le niveau de service de base représente une norme minimale universellement applicable. Des indicateurs harmonisés pour le suivi des services WASH "de base" dans les écoles ont été définis par un groupe de travail mondial composé de représentants de plusieurs régions et organisations et convoqué par le JMP. Ils définissent les critères (en italique dans la figure 1) pour atteindre les ODD en matière de services AEPHA de base dans les écoles.

Pour les pays où le niveau de service de base n'est pas ambitieux, un niveau de service "avancé" plus élevé peut être défini en fonction du contexte national. Pour des conseils, voir les ressources A et B.



Figure 1. Indicateurs des ODD

Quelles sont les questions fondamentales recommandées au niveau mondial ?

1. **Quelle est la source principale d'eau de boisson de l'établissement scolaire? (une seule réponse)**

<input type="checkbox"/> Eau courante	<input type="checkbox"/> Puits tubulaire/forage	<input type="checkbox"/> Puits couvert/source couverte
<input type="checkbox"/> Puit ouvert/source ouverte	<input type="checkbox"/> Chariot/camion-citerne	<input type="checkbox"/> Captage des eaux de pluie
<input type="checkbox"/> Absence d'eau	<input type="checkbox"/> Lac/rivière/ruisseau	<input type="checkbox"/> Eau en bouteille

2. **L'eau de boisson provenant du point d'eau principal est-elle actuellement disponible dans l'établissement scolaire?**

Oui Non

3. **Quel type de toilettes/latrines existe-t-il pour les élèves dans l'établissement scolaire ? (cocher uniquement la case correspondant au type le plus courant)**

<input type="checkbox"/> Toilettes à chasse d'eau manuelle ou mécanique	<input type="checkbox"/> Latrines à fosse avec dalle	<input type="checkbox"/> Toilettes à compostage
<input type="checkbox"/> Latrines à fosse sans dalle	<input type="checkbox"/> Latrines suspendues (cuvette au-dessus de l'eau)	<input type="checkbox"/> Latrines à seaux
<input type="checkbox"/> Absence de toilettes ou de latrines		

4. **Combien de toilettes/latrines destinées aux élèves sont actuellement utilisables (disponibles, fonctionnelles et privées) ?**

Indiquer un nombre

5. **Existe-t-il des toilettes/latrines séparées pour les filles et les garçons ?**

Oui Non

6. **Existe-t-il des installations de lavage des mains dans l'établissement scolaire ?**

Oui Non

Figure 2. Questions de base recommandées au niveau mondial pour le suivi des systèmes d'alerte précoce (*considérées comme "améliorées")

QUI surveille WinS ?

Avec l'inclusion explicite de WinS dans l'ODD 4, puisque les écoles sont sous la juridiction du secteur de l'éducation des gouvernements, ce sont généralement les ministères de l'éducation qui sont responsables du suivi national de WinS, avec le soutien d'autres ministères de tutelle tels que la santé, l'eau et l'assainissement. Les données nationales sont ensuite compilées pour le suivi mondial des ODD. Le Programme commun OMS/UNICEF de surveillance de l'approvisionnement en eau, de l'assainissement et de l'hygiène (JMP) est responsable du suivi mondial des cibles 6.1 et 6.2 des ODD et du soutien au suivi d'autres cibles liées à l'eau, à l'assainissement et à l'hygiène, telles que les éléments de l'ODD 4.a relatifs à l'eau, à l'assainissement et à l'hygiène.

Comment puis-je communiquer les données WinS au JMP ?

Les données peuvent être envoyées directement à info@washdata.org. Vous pouvez envoyer des rapports, des tableaux récapitulatifs de données, des microdonnées ou un formulaire de soumission de données JMP WinS dûment rempli (Ressource C). Le JMP collabore avec les pays par l'intermédiaire des bureaux nationaux et régionaux de l'UNICEF et de l'OMS pour compiler les ensembles de données.

Les pays peuvent-ils compléter ou modifier les indicateurs des ODD ?

Les ODD nous rappellent que nous nous efforçons d'atteindre des objectifs communs. Les indicateurs des ODD devraient donc être harmonisés autant que possible entre les pays. Cependant, ils devraient être localisés ou augmentés, si nécessaire, pour soutenir les priorités nationales, et être pertinents pour les besoins et les conditions locales.

Pour le suivi mondial, le JMP harmonise les indicateurs entre les pays afin de faciliter les comparaisons entre pays. Cependant, certains pays peuvent interpréter les résultats différemment ou inclure des indicateurs supplémentaires et peuvent donc avoir des valeurs différentes de celles utilisées pour les rapports mondiaux.

Qu'en est-il de l'eau et de l'assainissement gérés en toute sécurité dans les écoles ?

L'eau et l'assainissement dans les ménages font l'objet d'un suivi depuis 1990 et il a fallu du temps pour que la disponibilité des données s'améliore. Le suivi mondial harmonisé de l'eau, de l'assainissement et de l'hygiène dans les écoles est un effort plus récent (depuis 2016). Il y a encore des lacunes dans les données sur les indicateurs simples du service "de base" et très peu de données sur les éléments des services gérés en toute sécurité au niveau de l'école.

Le EMIS comprend beaucoup de questions et il n'y a pas toujours de place pour plus d'une ou deux questions WASH.

Sept questions simples sont nécessaires pour le suivi des ODD. Nous devons plaider en faveur de l'inclusion du programme WASH dans le SIGE en tant qu'élément essentiel d'un environnement d'apprentissage efficace. Le fait de garder les questions très simples peut contribuer aux efforts de plaidoyer en faveur de leur inclusion.

Que se passe-t-il si la disponibilité de l'eau change au fil du temps ? Comment pouvons-nous suivre cette évolution ?

La définition des services de base des ODD se concentre sur la disponibilité de l'eau au moment de l'enquête. Elle constitue un bon point de départ pour comprendre la situation et suivre les progrès réalisés au fil du temps, mais elle ne donne évidemment pas une image complète de la situation. Pour de nombreux pays, il s'agit d'un bon point de départ. Pour les pays qui s'intéressent à la disponibilité de l'eau dans le temps (et qui disposent des ressources nécessaires à un suivi plus détaillé), il existe deux questions recommandées au niveau mondial sur la disponibilité de l'eau (tout au long de la journée scolaire) et (tout au long de l'année scolaire) qui pourraient être modifiées et utilisées, selon les besoins. Voir le JMP OMS/UNICEF " Core questions and indicators for monitoring WASH in schools in the SDGs " (Ressource A, p. 13).

Dans notre pays, les enseignants déclarent eux-mêmes leurs données dans le cadre du EMIS. Comment savoir si les données WASH sont valables ?

Étant donné que les EMIS sont généralement soumis par les chefs d'établissement, les questions et les réponses relatives à l'eau, à l'assainissement et à l'hygiène doivent être formulées de manière simple et localisée, afin d'être comprises par les personnes qui n'ont pas d'expérience technique en matière d'eau, d'assainissement et d'hygiène.

La formation peut également être incluse dans la formation continue des enseignants, ce qui présente l'avantage supplémentaire de favoriser le plaidoyer et le développement des capacités. La formation est utile pour s'assurer que toutes les questions de l'EMIS/enquête (pas seulement WASH) sont remplies aussi précisément que possible. L'implication de membres du conseil d'administration de l'école et/ou de l'association des parents d'élèves dans l'équipe de suivi au niveau de l'école a permis d'améliorer la qualité des données. En outre, les bureaux d'éducation des districts peuvent également effectuer des visites de validation aléatoires, de sorte que chaque école n'a pas besoin d'être visitée, mais que les enseignants savent que leur école peut être sélectionnée pour une visite aléatoire, ce qui encourage l'exactitude des rapports. Le plus important est de se rappeler que l'utilisation et la transparence des données est le meilleur moyen de garantir leur validité.

Comment pouvons-nous encourager les écoles à soumettre des données ?

Les incitations doivent être utilisées avec prudence pour encourager la transmission de données, mais ne doivent pas être liées à des résultats autodéclarés. Elles doivent s'inscrire dans le cadre des structures existantes afin que les incitations soient durables dans le temps. Un exemple est de lier la soumission des données EMIS au paiement du fonds de gestion des écoles.

Nous disposons des données WinS, mais comment les analyser ?

L'outil Excel et le document sur les questions de base (fournis dans la section des ressources ci-dessus) fournissent des conseils simples pour l'analyse et la tabulation des données. Vous pouvez également contacter votre bureau national de l'UNICEF ou le JMP pour obtenir un soutien technique (info@washdata.org).

Quelles sont les différentes fonctions (et portées) du contrôle ?

Les fonctions du suivi sont multiples. Aux niveaux national, régional et mondial, le suivi WinS est nécessaire pour les secteurs responsables (éducation, eau, assainissement, santé) afin de suivre les progrès réalisés dans l'amélioration de la fourniture des services et de soutenir les décisions relatives aux politiques pertinentes et à l'allocation des ressources. Le suivi national, régional et mondial se concentre donc généralement sur les "résultats" (c'est-à-dire si les services sont en place pour permettre et encourager les comportements WASH), Figure 3).

Au niveau du programme, le suivi est nécessaire pour comprendre si les activités ont été mises en œuvre comme prévu et si elles ont produit les réalisations et les effets escomptés (et les impacts si les ressources le permettent). Cela permet de rendre des comptes et d'apporter des améliorations à la mise en œuvre du programme. Les "intrants" (par exemple, le budget d'entretien) et les "résultats" (par exemple, les pratiques de lavage des mains des élèves) sont importants pour le suivi et l'évaluation des programmes, mais dépassent généralement le cadre du suivi national et mondial.

Il est recommandé aux partenaires de développement et aux ministères de l'éducation de coordonner et de rechercher les possibilités de suivi au niveau du programme afin d'aligner et de soutenir le suivi national dans la mesure du possible.

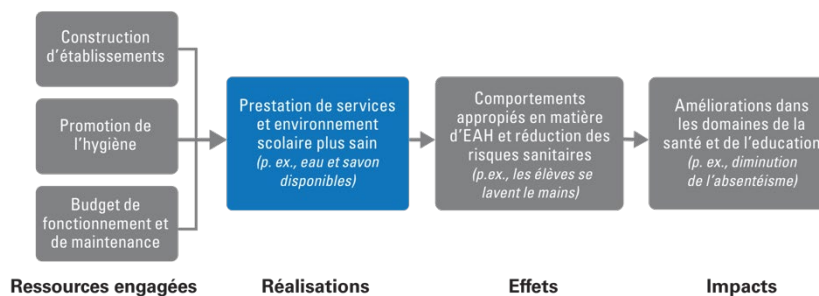


Figure 3. Exemple d'une chaîne de résultats simple pour WinS ; le suivi national et mondial se concentre généralement sur les "résultats".

Source : Ressource A (lien fourni à la page 3 de ce document).