

PROGRESOS EN MATERIA DE AGUA PARA CONSUMO, SANEAMIENTO E HIGIENE EN AMÉRICA LATINA Y EL CARIBE

2000-2020

CINCO AÑOS DESPUÉS DE
LA ADOPCIÓN DE LOS ODS

PROGRAMA CONJUNTO DE MONITOREO DEL ABASTECIMIENTO DEL AGUA, EL SANEAMIENTO Y LA HIGIENE OMS/UNICEF



INTRODUCCIÓN

El Programa Conjunto de la Organización Mundial de la Salud y el Fondo de las Naciones Unidas para la Infancia (OMS/UNICEF) de Monitoreo del Abastecimiento de Agua, el Saneamiento y la Higiene (JMP, por sus siglas en inglés) produce estimaciones internacionalmente comparables de los progresos en materia de agua para consumo, saneamiento e higiene (WASH) y se encarga del seguimiento mundial de las metas de los Objetivos de Desarrollo Sostenible (ODS) relacionadas con los servicios de WASH¹. Esta instantánea presenta estimaciones regionales para WASH en hogares, escuelas e establecimientos de salud² en América Latina y el Caribe (ALC) y evalúa el progreso y la disponibilidad de datos cinco años después del período de los ODS (2015-2020).

¹ Las estimaciones de JMP utilizan fuentes de datos nacionales oficiales, incluidos censos, encuestas de hogares y datos administrativos. Los [archivos de países](#) del JMP contienen una lista de las fuentes actualmente disponibles y muestran cómo se utilizan para generar estimaciones internacionalmente comparables. Las estimaciones se actualizan cada dos años después de un período formal de [consultas técnicas](#) a las autoridades nacionales.

² Para conocer las definiciones de los indicadores, consulte las escalas de servicio de JMP para hogares, escuelas y establecimientos de salud en la página 3.

Alcanzar las metas de WASH de los ODS en ALC requerirá una aceleración significativa en las tasas de progreso actuales

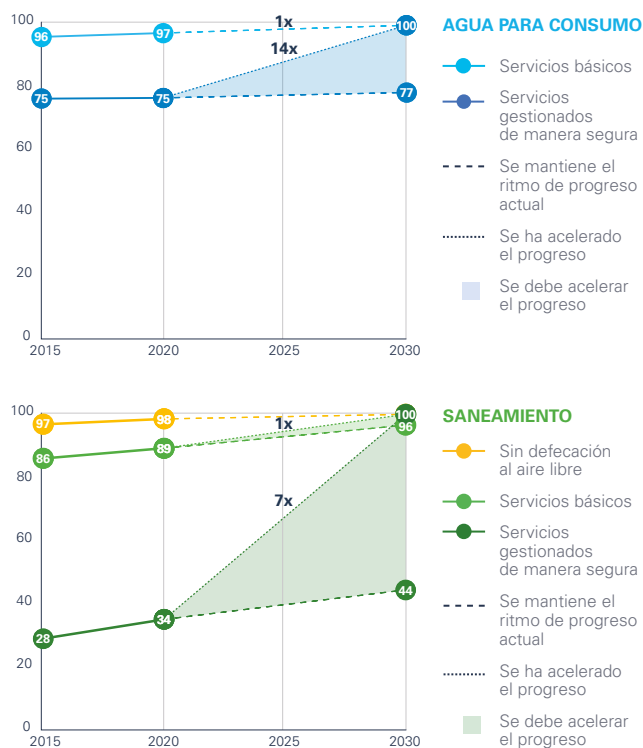


FIGURA 1 Cobertura de los servicios WASH en América Latina y el Caribe, 2015-2020 (%) y aceleración necesaria para cumplir las metas globales de los ODS para 2030

Nota: Datos insuficientes para estimar el progreso regional en servicios de higiene.

MENSAJES CLAVE

- En 2020, tres cuartas partes de la población (75%) utilizaba agua para consumo gestionada de forma segura y un tercio (34%) utilizaba saneamiento gestionado de forma segura, pero no había datos nacionales suficientes para producir estimaciones regionales sobre higiene básica.
- La región está en camino de eliminar la defecación al aire libre (<1%), y el acceso universal a servicios básicos de agua para consumo y saneamiento (>99%) está al alcance, pero lograr las metas de los ODS para 2030 requerirá un aumento de 14 veces en las tasas actuales de progreso en agua para consumo gestionada de forma segura y un aumento de 7 veces en servicios de saneamiento gestionados de forma segura.
- En áreas urbanas, 1 de cada 5 personas (19%) aún carece de agua para consumo gestionada de forma segura y 2 de cada 5 personas (40%) carece de servicios de saneamiento gestionados de forma segura. En las zonas rurales, casi la mitad de la población (47%) aún carece de agua para consumo gestionada de forma segura, pero no hay datos suficientes para estimar la cobertura rural de servicios de saneamiento gestionados de forma segura.
- Entre 2000 y 2020, la población urbana aumentó en un tercio, mientras que la población rural se mantuvo prácticamente sin cambios. Durante este período 164 millones de personas accedieron al menos a agua para consumo básica (144 millones en zonas urbanas) y 195 millones accedieron al menos a servicios básicos de saneamiento (167 millones en zonas urbanas)³.
- Pero 17 millones de personas aún carecen de un servicio básico de agua para consumo y 72 millones aún carecen de servicios básicos de saneamiento (incluidos 9,9 millones que aún practican la defecación al aire libre). 3 de cada 4 personas que practican la defecación al aire libre vivían en zonas rurales.
- Persisten desigualdades significativas entre y dentro de los países, incluso entre zonas urbanas y rurales, entre regiones subnacionales y entre los más ricos y los más pobres.
- Las tasas de progreso varían ampliamente y entre los 12 países con <99% de cobertura y datos de tendencias disponibles, solo 1 está actualmente en camino de lograr el acceso universal al agua para consumo gestionada de forma segura y ninguno está en camino de lograr el acceso universal al saneamiento gestionado de forma segura para 2030.
- La disponibilidad de datos está mejorando, pero persisten grandes lagunas en los datos. En 2020, solo 18 de 50 países tenían estimaciones de agua para consumo gestionada de forma segura, 14 países tenían estimaciones de saneamiento gestionado de forma segura y solo 10 países tenían estimaciones de servicios básicos de higiene.
- En ALC, 3 de cada 4 escuelas (74%) tenían servicios de saneamiento básico, pero no había datos nacionales suficientes para producir estimaciones regionales de agua para consumo básica y servicios básicos de higiene en las escuelas en 2021.
- En ALC, 2 de cada 5 establecimientos de salud (38%) tenían servicios de saneamiento básico, pero no había datos nacionales suficientes para producir estimaciones regionales de servicios básicos de agua, higiene, gestión de desechos y limpieza en establecimientos de salud en 2021.

³ El JMP utiliza estimaciones de población estandarizadas publicadas por la División de Población de las Naciones Unidas.

ESCALAS DE SERVICIO JMP PARA WASH EN LOS HOGARES

El JMP utiliza 'escalas de servicio' para evaluar y comparar el progreso entre países y estos se han actualizado y ampliado para el seguimiento de los ODS. Las escalas se basan en la clasificación de tipo de instalación mejorada/ no mejorada utilizada para monitorear los Objetivos de Desarrollo del Milenio (ODM) e introducen criterios adicionales relacionados con el nivel de servicio prestado.

Entre las fuentes de agua mejoradas se encuentran el agua transportada por tubería, los pozos perforados o tubulares, los pozos excavados protegidos, los manantiales protegidos, el agua de lluvia y el agua envasada o suministrada. Las fuentes de agua no mejoradas incluyen pozos sin protección, manantiales sin protección y aguas superficiales. Entre las instalaciones mejoradas se encuentran los inodoros de cisterna o de cierre hidráulico conectados por tuberías al sistema de alcantarillado, los tanques sépticos o las letrinas de pozo excavado, las letrinas de pozo excavado con losa (incluidas las letrinas de pozo excavado ventiladas) o los retretes de compostaje. Las instalaciones de saneamiento no mejoradas incluyen letrinas de pozo sin losa o plataforma, letrinas colgantes y letrinas de cubo.



	AGUA PARA CONSUMO	SANEAMIENTO	HIGIENE
NIVEL DE SERVICIO	Gestionado de manera segura: Agua para consumo proveniente de una fuente mejorada ubicada in situ, disponible en el momento en que se necesita y libre de contaminación fecal y por productos químicos prioritarios	Gestionado de manera segura: Uso de instalaciones mejoradas que no se comparten con otros hogares y donde los excrementos se eliminan de manera segura in situ o se retiran y se tratan en otro lugar	
	Básico: Agua para consumo de una fuente mejorada, si el trayecto de ida y vuelta para recogerla no supera los 30 minutos, incluida la fila de espera	Básico: Uso de instalaciones mejoradas que no se comparten con otros hogares	Básico: Disponibilidad de una instalación para el lavado de manos con jabón y agua en el hogar
	Limitado: Agua para consumo de una fuente mejorada, si el trayecto de ida y vuelta para recogerla supera los 30 minutos, incluida la fila de espera	Limitado: Uso de instalaciones mejoradas que se comparten con otros hogares	Limitado: Disponibilidad de una instalación para el lavado de manos sin jabón, agua o ambos en el hogar
	No mejorado: Agua para consumo proveniente de un pozo excavado o manantial no protegido	No mejorado: Uso de letrinas de pozo excavado sin losa o plataforma, letrinas colgantes o letrinas de cubo	Sin instalación: Sin instalación para el lavado de manos en el hogar
	Aguas de superficie: Agua para consumo que procede directamente de un río, presa, lago, estanque, arroyo, canal o canal de riego	Defecación al aire libre: Depósito de heces humanas en campos abiertos, bosques, matorrales, masas de agua abiertas, playas u otros lugares abiertos, o junto con los residuos sólidos	



AGUA PARA CONSUMO

1 de cada 4 personas en ALC carecía de servicios de agua para consumo gestionados de forma segura en 2020

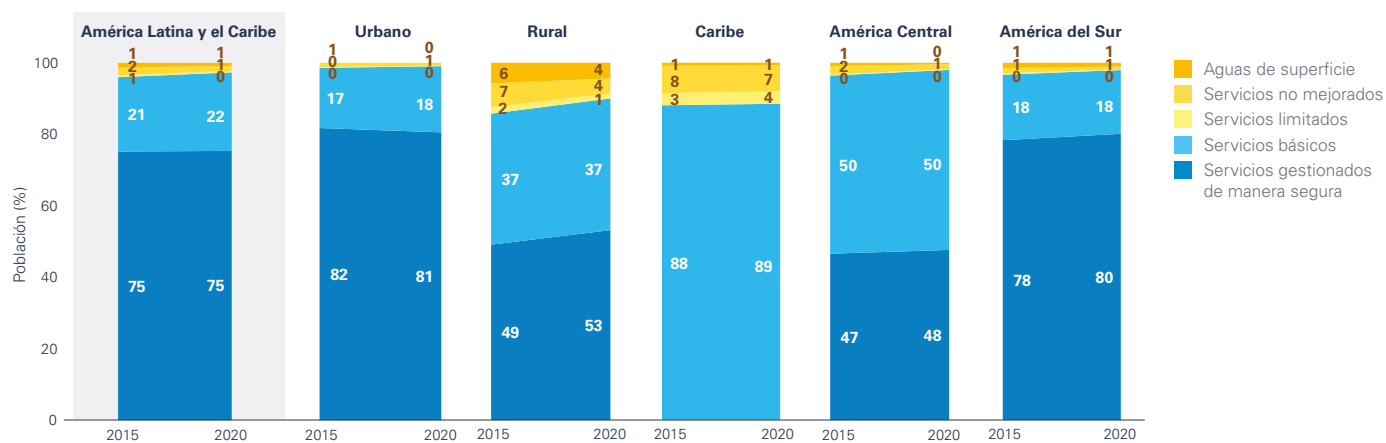


FIGURA 2 Escalas de agua para consumo regional, urbano y rural (%), 2015-2020

18 de 50 países* en ALC tenían estimaciones de servicios de agua para consumo gestionados de forma segura en 2020

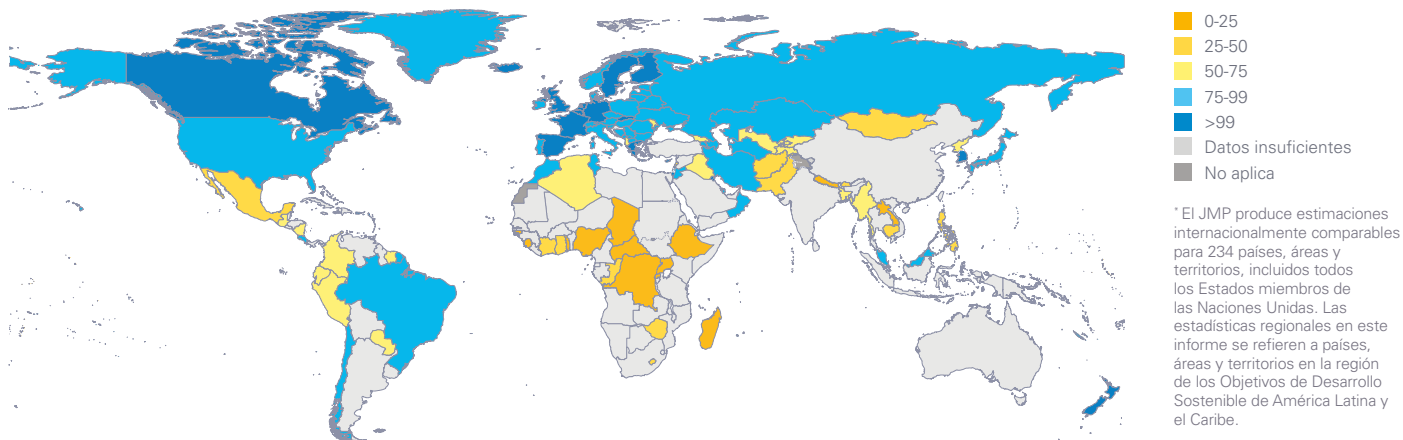


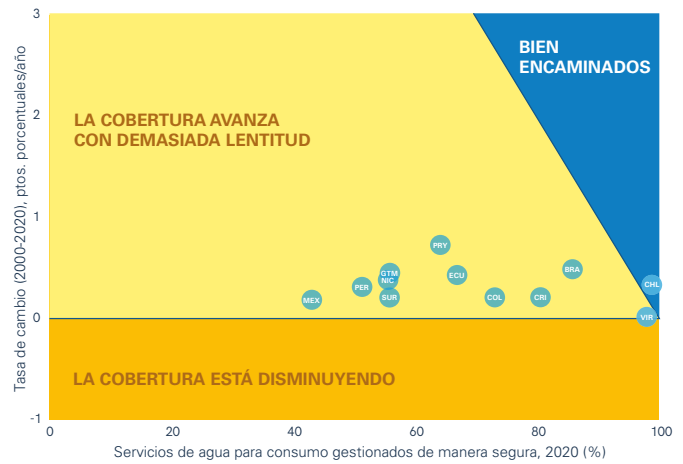
FIGURA 3 Proporción de la población que utiliza servicios de agua para consumo gestionados de forma segura, 2020 (%)

Solo 1 de los 12 países de ALC con <99% de cobertura y datos de tendencias disponibles actualmente está en camino de lograr una cobertura universal (>99%) de agua para consumo gestionada de manera segura para 2030

FIGURA 4

Progreso hacia el acceso universal a servicios de agua para consumo gestionados de manera segura (2000-2020) entre países con <99% de cobertura nacional en 2020

Nota: No incluye países (1) que ya tenían cobertura universal (>99%) en 2020, (2) sin estimaciones de tasas de cambio, es decir, faltan datos para al menos uno de los años, y (3) con cero o sin tendencia.



El progreso hacia el cierre de la brecha en la cobertura básica de agua para consumo entre los más ricos y los más pobres varía entre los países de ALC

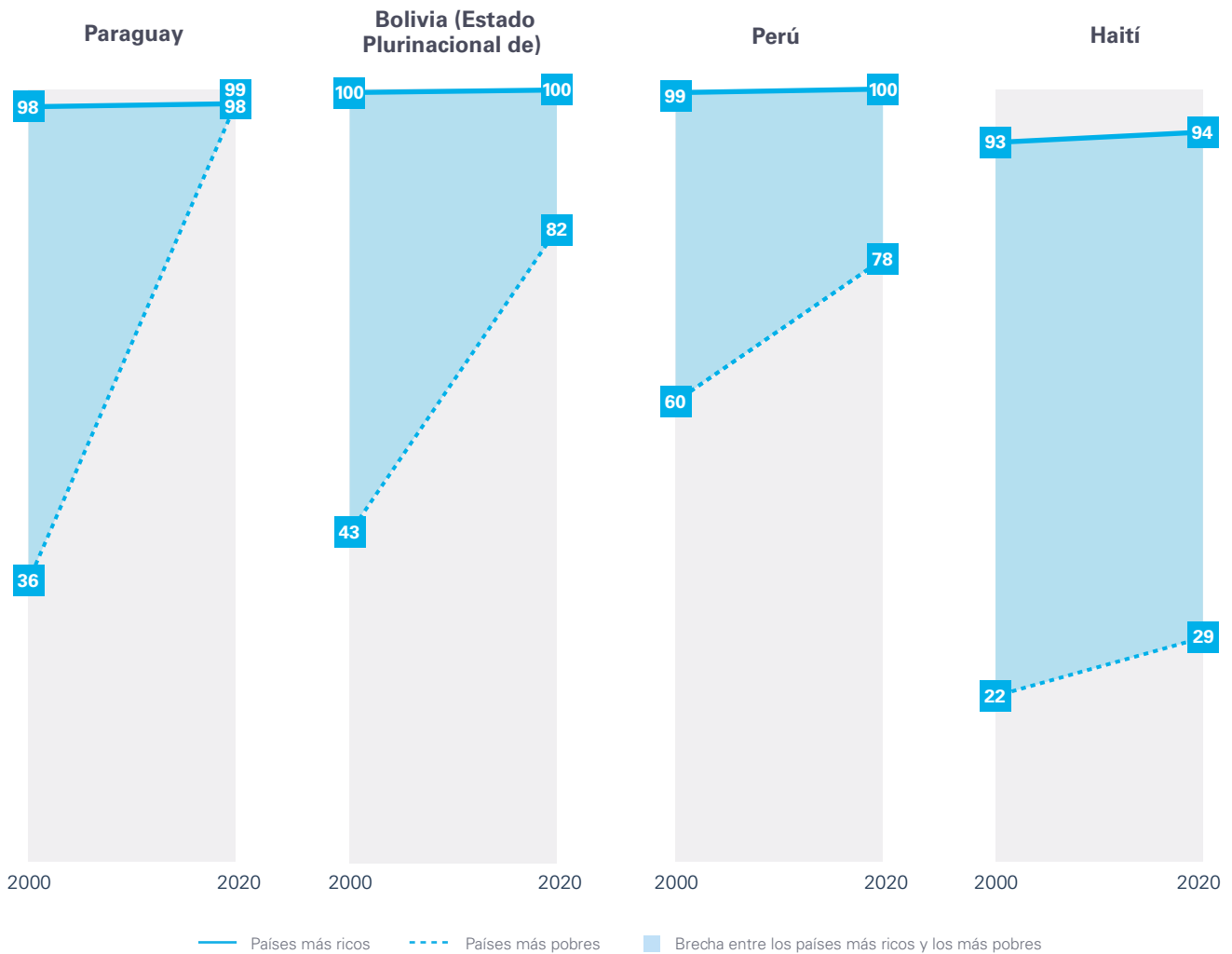


FIGURA 5 Cambios en la brecha de agua para consumo básico entre los más ricos y los más pobres, por país, 2000-2020 (%)

Nota: No incluye países (1) sin estimaciones de tasas de cambio, es decir, datos faltantes para al menos uno de los años, y (2) con cero o sin tendencia.



SANEAMIENTO

2 de cada 3 personas en ALC carecían de servicios de saneamiento gestionados de forma segura en 2020

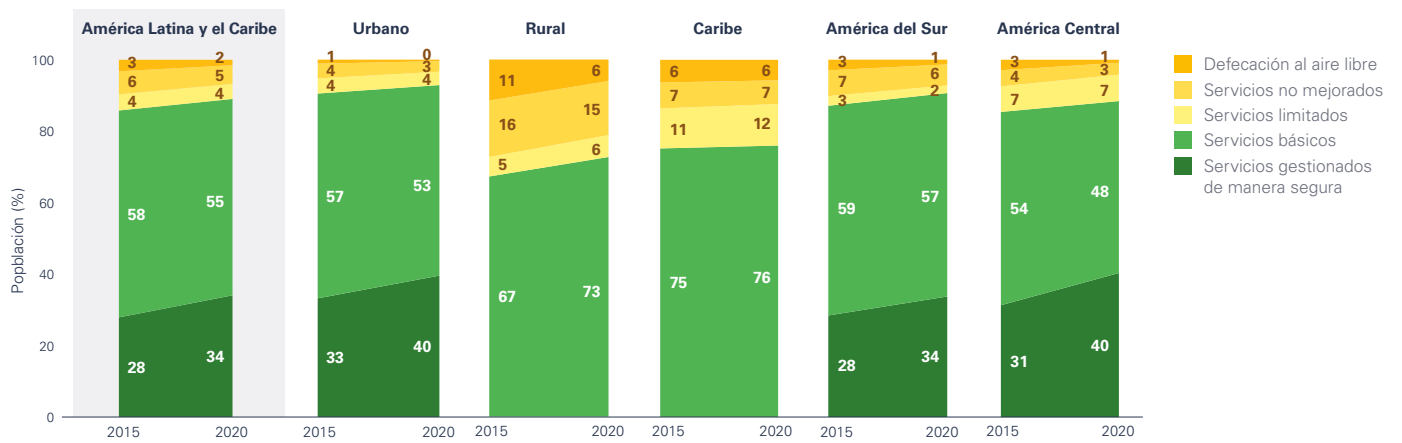


FIGURA 6 Escalas de saneamiento regional, urbano y rural (%), 2015-2020

14 de 50 países de ALC tenían estimaciones de servicios de saneamiento gestionados de forma segura en 2020

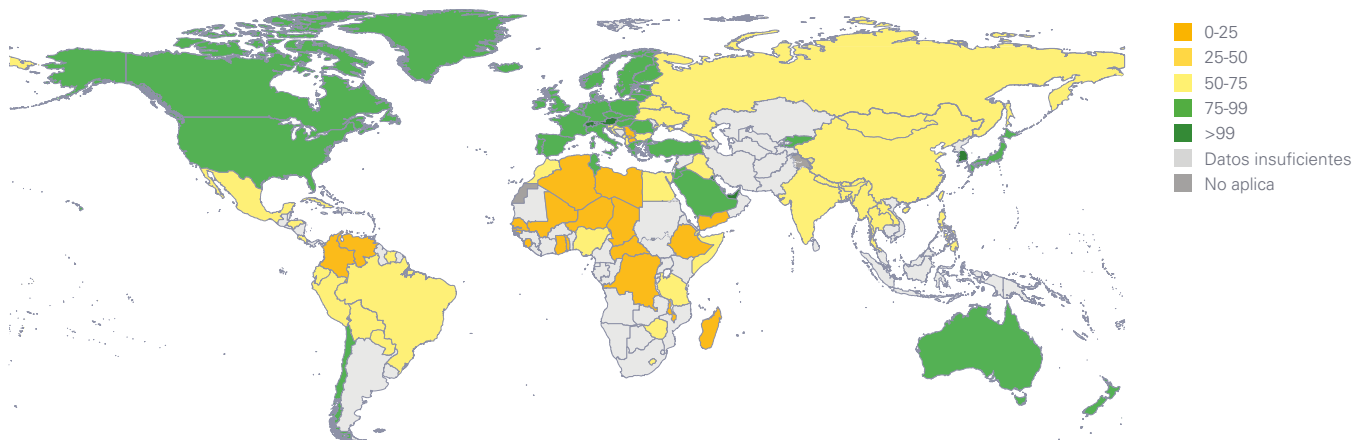


FIGURA 7 Proporción de la población que utiliza servicios de saneamiento gestionados de forma segura, 2020 (%)

Ningún país de ALC con <99% de cobertura y datos de tendencias disponibles actualmente está en camino de lograr la cobertura universal (>99%) de servicios de saneamiento gestionados de manera segura para 2030

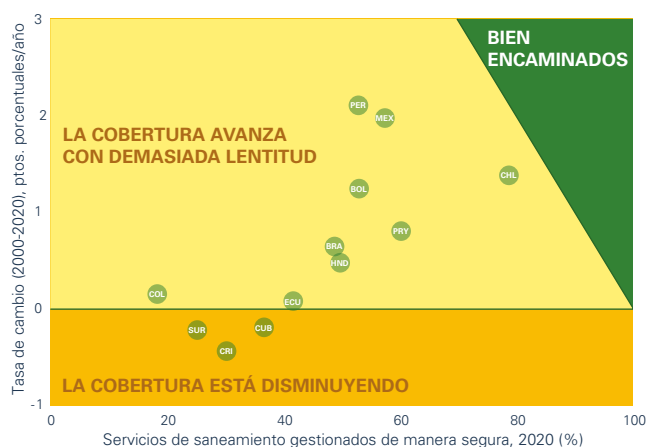


FIGURA 8

Progreso hacia el acceso universal a servicios de saneamiento gestionados de manera segura (2000-2020) entre países con <99% de cobertura nacional en 2020

Nota: No incluye países (1) que ya tenían cobertura universal (>99%) en 2020, (2) sin estimaciones de tasas de cambio, es decir, faltan datos para al menos uno de los años, y (3) con cero o sin tendencia.

En muchos países de ALC, la cobertura de conexiones de alcantarillado es mayor que la cobertura de tratamiento de aguas residuales

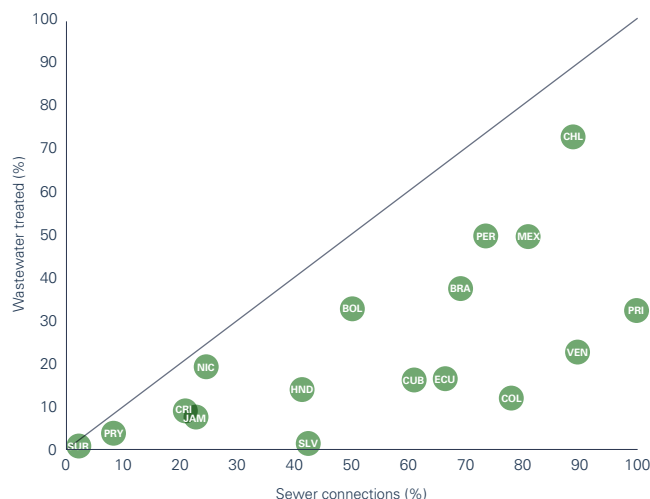


FIGURA 9

Proporción de la población que utiliza conexiones de alcantarillado y conexiones de alcantarillado de las que se tratan las aguas residuales, por país en 2020 (%)

En ALC aún existen grandes desigualdades en las tasas de defecación al aire libre entre y dentro de los países

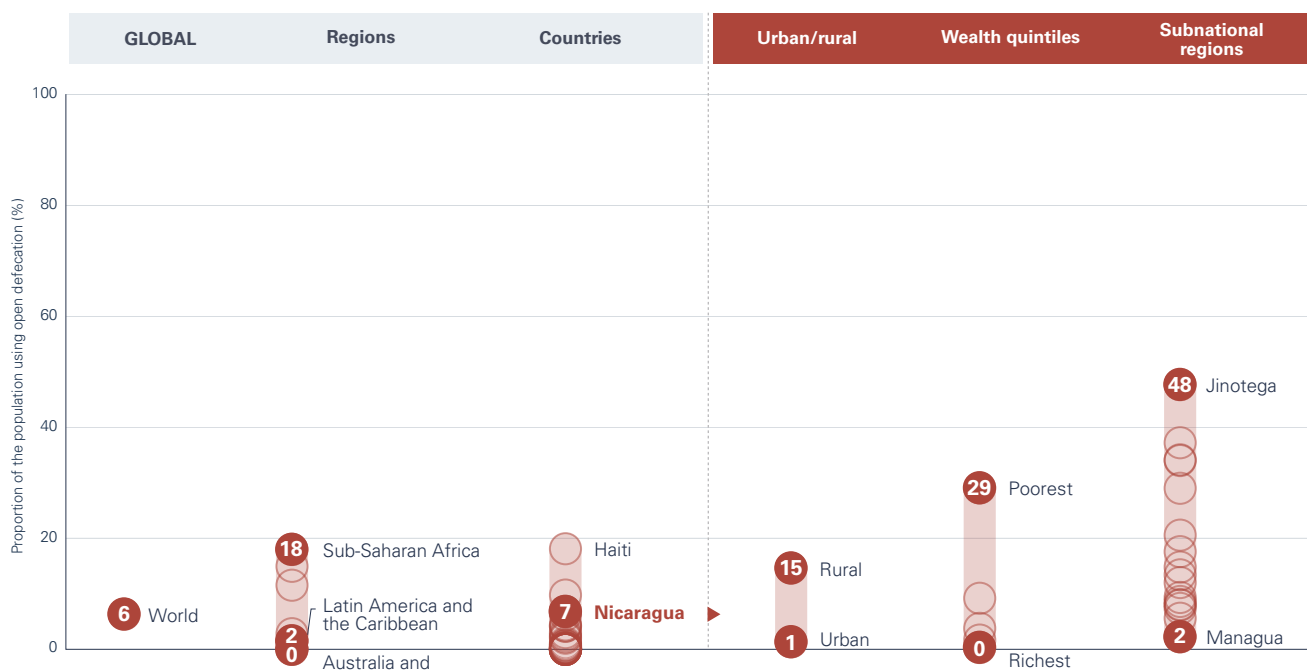


FIGURA 10

Población que practica la defecación al aire libre desagregada por países de ALC y por quintiles de riqueza urbano-rurales y regiones subnacionales dentro de Nicaragua



HIGIENE

Solo 10 países de ALC tenían estimaciones para servicios básicos de higiene en 2020

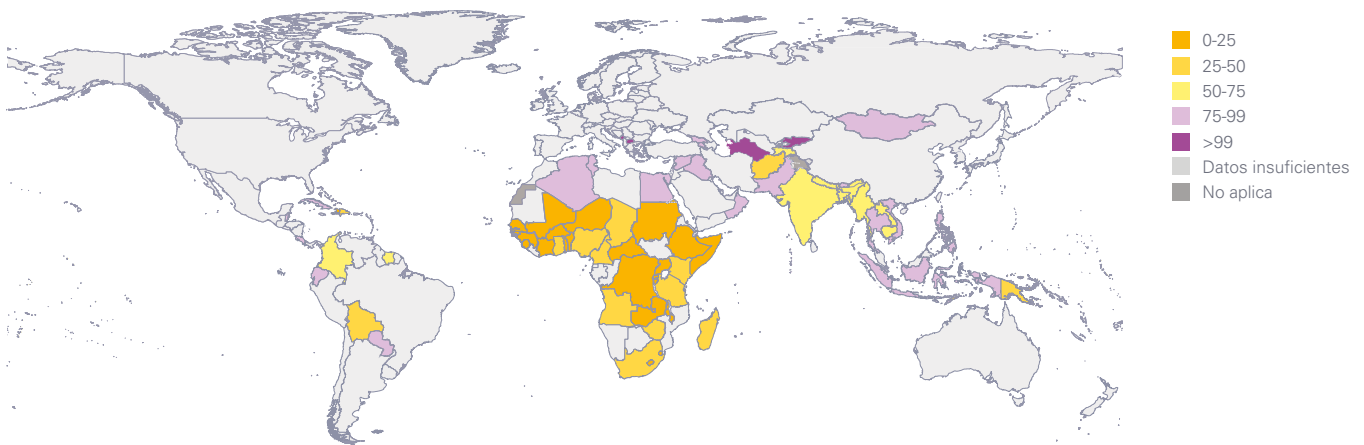


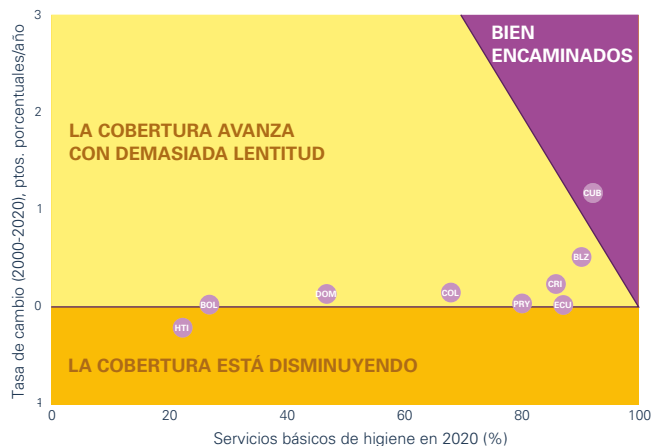
FIGURA 11 Proporción de la población que utiliza servicios básicos de higiene, 2020 (%)

Solo 1 de cada 9 países de ALC con <99% de cobertura y datos de tendencias disponibles actualmente está en camino de lograr la cobertura universal de los servicios básicos de higiene para 2030

FIGURA 12

Progreso hacia el acceso universal a servicios básicos de higiene (2000-2020) entre países con <99% de cobertura nacional en 2020

Nota: No incluye países (1) que ya tenían cobertura universal (>99%) en 2020, (2) sin estimaciones de tasas de cambio, es decir, faltan datos para al menos uno de los años, y (3) con cero o sin tendencia.



En ALC suelen existir grandes desigualdades en el acceso a los servicios básicos de higiene entre los más ricos y los más pobres

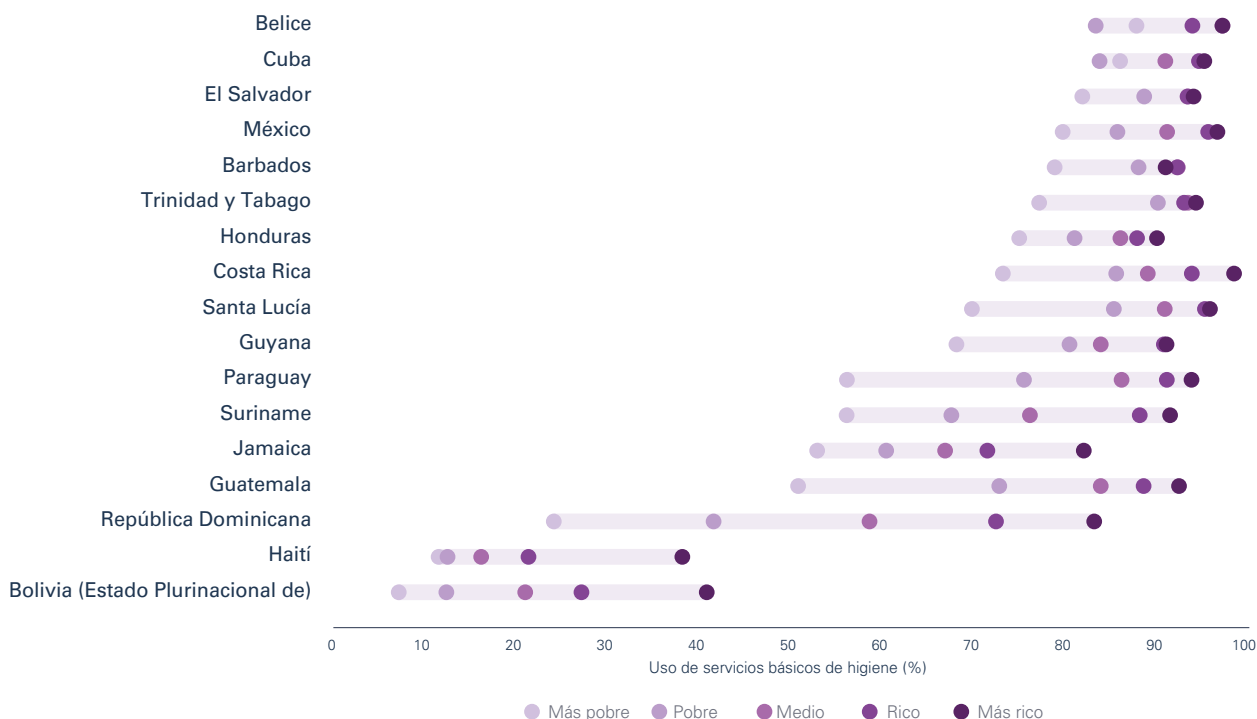


FIGURA 13 Población usando servicios básicos de higiene por quintil de riqueza (%)

RECUADRO 1 Cerrando brechas en agua y saneamiento para ALC

OLAS: Cerrando brechas en datos de agua y saneamiento para ALC

Las estimaciones del JMP se basan en la disponibilidad de datos nacionales oficiales para cada país y esta instantánea muestra que aún existen importantes brechas de datos en ALC. Para cerrar estas brechas de información, los países de la región avanzaron para crear el **Observatorio para América Latina y el Caribe de Agua y Saneamiento (OLAS)**. El OLAS tiene como objetivo mejorar la calidad y disponibilidad de los datos de agua y saneamiento en toda la región, y facilitar el uso de esta información por parte de diferentes actores sectoriales y formuladores de políticas. Promueve la investigación para el desarrollo del sector y la colaboración entre universidades, instituciones de investigación, proveedores de servicios y agencias gubernamentales.

OLAS ha destacado las brechas críticas de datos que impiden evaluar el progreso hacia los ODS 6.1 y 6.2. Evaluar el acceso a agua potable gestionada de manera segura es difícil, ya que la información nacional sobre la calidad del agua potable solo está disponible para 14 países de los 33 países de la región, mientras que 4 países adicionales solo tienen esta información disponible a nivel urbano o rural. El saneamiento gestionado de forma segura es igualmente difícil de medir. Las soluciones de saneamiento in situ presentan un desafío particular, ya que 28 de 33 países carecen de información sobre si los tanques sépticos se vacían y cómo se desecha su contenido, incluidos países donde el uso del sistema séptico es la solución de saneamiento más común. El tratamiento

de aguas residuales de los sistemas de alcantarillado está desactualizado: los datos de entrada de 19 países son de 2007 o antes.

Cerrar estas brechas de datos requiere nuevos enfoques para la recopilación y difusión de datos a nivel nacional. A través de la colaboración técnica con gobiernos nacionales, instituciones de investigación y proveedores de servicios, la OLAS trabaja para identificar e implementar estrategias para acabar con los silos de datos, ampliar la recopilación de datos y promover la disponibilidad pública de datos en toda la región.



ESCUELAS Y ESTABLECIMIENTOS DE SALUD

ESCALAS DE SERVICIO JMP PARA WASH EN ESCUELAS Y WASH EN ESTABLECIMIENTOS DE SALUD⁵

El JMP ha establecido nuevas escalas para el monitoreo global de WASH en las escuelas y WASH en los establecimientos de salud. Estos están diseñados para seguir el progreso hacia los objetivos globales que apuntan a la cobertura universal de los servicios básicos y se pueden agregar indicadores adicionales para niveles más altos de servicio en el futuro.

⁵ Fuentes de agua mejoradas se encuentran el agua transportada por tubería, los pozos perforados o tubulares, los pozos excavados protegidos, los manantiales protegidos, el agua de lluvia y el agua envasada o suministrada. Las fuentes de agua no mejoradas incluyen pozos sin protección, manantiales sin protección y aguas superficiales. Entre las instalaciones mejoradas se encuentran los inodoros de cisterna o de cierre hidráulico conectados por tuberías al sistema de alcantarillado, los tanques sépticos o las letrinas de pozo excavado, las letrinas de pozo excavado con losa (incluidas las letrinas de pozo excavado ventiladas) o los retretes de compostaje. Las instalaciones de saneamiento no mejoradas incluyen letrinas de pozo sin losa o plataforma, letrinas colgantes y letrinas de cubo.

WASH en las escuelas

NIVEL DE SERVICIO	AGUA PARA CONSUMO	SANEAMIENTO	HIGIENE
SERVICIO BÁSICO	En el momento de la encuesta, la escuela dispone de agua para consumo procedente de una fuente mejorada.	En el momento de la encuesta, la escuela dispone de instalaciones de saneamiento mejoradas, separadas por sexo y utilizables (disponibles, en funcionamiento y privadas).	En el momento de la encuesta, la escuela dispone de instalaciones para el lavado de manos con agua y jabón.
SERVICIO LIMITADO	La escuela dispone de una fuente de agua mejorada, pero en el momento de la encuesta no hay agua.	En el momento de la encuesta, la escuela dispone de instalaciones de saneamientos mejoradas, pero no están separadas por sexo o no son utilizables.	La escuela cuenta con instalaciones para el lavado de manos que, en el momento de la encuesta, disponen de agua pero no de jabón.
SIN SERVICIO	La escuela no dispone de una fuente de agua o dispone de agua para consumo de una fuente no mejorada.	La escuela no dispone de instalaciones de saneamiento o dispone de instalaciones de saneamiento no mejoradas.	La escuela no dispone de agua o de instalaciones para el lavado de manos.

3 de cada 4 escuelas en ALC contaban con servicios de saneamiento básico en 2021

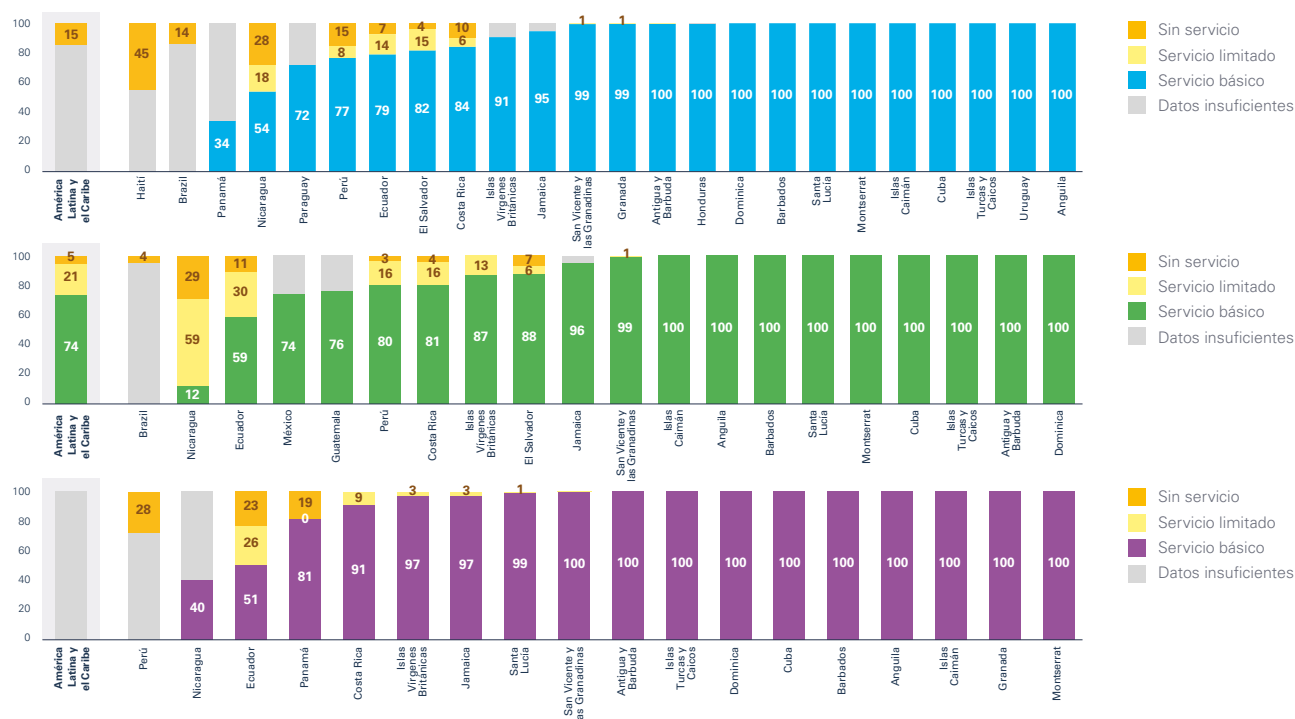


FIGURA 14 Escalas de servicio regionales y nacionales para WASH en escuelas en ALC (%), 2021

WASH en establecimientos de salud

NIVEL DE SERVICIO	AGUA PARA CONSUMO	SANEAMIENTO	HIGIENE	GESTIÓN DE DESECHOS	LIMPIEZA DEL ENTORNO
SERVICIO BÁSICO	Se dispone de agua obtenida de una fuente mejorada ubicada en las instalaciones.	Hay instalaciones de saneamiento mejoradas, utilizables, con al menos un aseo exclusivo para el personal, al menos un aseo separado por sexos con instalaciones de higiene menstrual y al menos un aseo accesible para personas con movilidad reducida	Hay instalaciones funcionales de higiene de manos (con agua y jabón y/o desinfectante de manos a base de alcohol) en los puntos de atención y a menos de cinco metros de los aseos.	Los desechos se separan de forma segura en al menos tres contenedores, y los objetos punzocortantes y desechos infecciosos se tratan y eliminan de manera segura.	Existen protocolos básicos de limpieza y todo el personal con responsabilidades de limpieza ha recibido formación.
SERVICIO LIMITADO	Existe una fuente mejorada de agua a menos de 500 metros de las instalaciones, pero no se cumplen todos los requisitos del servicio básico.	Hay disponible al menos una instalación de saneamiento mejorada, pero no cumple todos los requisitos del servicio básico.	Hay instalaciones funcionales de higiene de manos en los puntos de atención o en los aseos, pero no en ambos.	En alguna medida se realiza separación y/o tratamiento y eliminación de los objetos punzocortantes y los desechos infecciosos, pero no se cumplen todos los requisitos del servicio básico.	Existen protocolos de limpieza y/o al menos una parte del personal ha recibido formación sobre limpieza.
SIN SERVICIO	El agua se obtiene de pozos excavados o manantiales no protegidos, de fuentes superficiales de agua, o de una fuente mejorada situada a más de 500 metros de las instalaciones; o bien no se cuenta con ninguna fuente de agua.	Las instalaciones de aseo no están mejoradas (por ejemplo, hay letrinas de pozo sin losa o plataforma, letrinas colgantes, letrinas de cubo), o bien no hay aseos.	No hay instalaciones funcionales de higiene de manos ni en los puntos de atención ni en los aseos.	No hay contenedores separados para objetos punzocortantes o desechos infecciosos, y estos no se tratan/ eliminan de forma segura.	No existen protocolos de limpieza y ningún miembro del personal ha recibido formación sobre esta materia.

2 de cada 5 establecimientos de salud en ALC tenían servicios de saneamiento básico en 2021



FIGURA 15 Escalas de servicios regionales para WASH en establecimientos de salud en ALC (%), 2021

TABLAS DE DATOS

Estimaciones regionales para hogares WASH en ALC

AGUA PARA CONSUMO	REGIÓN	Año	Población (miles)	% urbano	PLANO NACIONAL					ZONAS RURALES				ZONAS URBANAS					
					Por lo menos básico	Limitado (más de 30 min)	No mejorado	Agua de superficie	Tasa de variación anual en básico	Por lo menos básico	Limitado (más de 30 min)	No mejorado	Agua de superficie	Tasa de variación anual en básico	Por lo menos básico	Limitado (más de 30 min)	No mejorado	Agua de superficie	Tasa de variación anual en básico
					AMÉRICA LATINA Y EL CARIBE	2020	653 962	81	97	<1	1	<1	0,34	90	1	4	4	0,93	>99
Caribe	2020	43 532	72	89	4	7	<1	0,19	72	7	19	2	0,25	95	2	3	<1	-0,00	
América Central	2020	179 670	75	98	<1	1	<1	0,47	93	<1	5	1	0,93	>99	<1	<1	<1	0,22	
América del Sur	2020	430 760	84	98	<1	<1	1	0,30	91	<1	1	7	1,03	>99	<1	<1	<1	0,09	
MUNDO	2020	7 794 799	56	90	4	5	2	0,42	82	6	9	3	0,61	96	2	2	<1	0,05	

SANEAMIENTO	REGIÓN	Año	Población (miles)	% urbano	PLANO NACIONAL					ZONAS RURALES				ZONAS URBANAS								
					Por lo menos básico	Limitado (de uso común)	No mejorado	Defecación al aire libre	Tasa de variación anual en básico	Tasa de variación anual en la defecación al aire libre	Por lo menos básico	Limitado (de uso común)	No mejorado	Defecación al aire libre	Tasa de variación anual en básico	Tasa de variación anual en la defecación al aire libre	Por lo menos básico	Limitado (de uso común)	No mejorado	Defecación al aire libre	Tasa de variación anual en básico	Tasa de variación anual en la defecación al aire libre
					AMÉRICA LATINA Y EL CARIBE	2020	653 962	81	89	4	5	2	0,75	-0,41	73	6	15	6	1,24	-1,17	93	4
Caribe	2020	43 532	72	76	12	7	6	0,29	-0,22	61	11	14	14	0,46	-0,44	82	12	4	2	0,04	-0,00	
América Central	2020	179 670	75	88	7	3	<1	0,68	-0,47	77	10	10	3	1,13	-1,09	92	7	1	<1	0,40	-0,17	
América del Sur	2020	430 760	84	91	2	6	1	0,82	-0,40	72	3	19	6	1,43	-1,34	94	2	3	<1	0,59	-0,14	
MUNDO	2020	7 794 799	56	78	7	8	6	1,13	-0,76	66	7	14	13	1,55	-1,14	88	8	3	<1	0,43	-0,19	

HIGIENE	REGIÓN	Año	Población (miles)	% urbano	PLANO NACIONAL				ZONAS RURALES				ZONAS URBANAS					
					Básico	Limitado (sin agua o jabón)	Sin instalación	Tasa de variación anual en básico	Básico	Limitado (sin agua o jabón)	Sin instalación	Tasa de variación anual en básico	Básico	Limitado (sin agua o jabón)	Sin instalación	Tasa de variación anual en básico		
					AMÉRICA LATINA Y EL CARIBE	2020	653 962	81	-	-	-	-	-	-	-	-	-	-
Caribe	2020	43 532	72	54	30	-	-0,48	39	43	-	-0,99	60	25	-	-	-	-0,37	-
América Central	2020	179 670	75	-	-	-	-	-	-	-	-	-	-	-	-	-	-	-
América del Sur	2020	430 760	84	-	-	-	-	-	-	-	-	-	-	-	-	-	-	-
MUNDO	2020	7 794 799	56	71	21	9	0,69	60	29	11	1,08	-	-	-	-	-	-	-

'-' = sin estimación. Para consultar las estimaciones no redondeadas, ver <www.washdata.org>

AGUA PARA CONSUMO	REGIÓN	PLANO NACIONAL						ZONAS RURALES						ZONAS URBANAS					
		Proporción de la población que utiliza suministros de agua mejorados						Proporción de la población que utiliza suministros de agua mejorados						Proporción de la población que utiliza suministros de agua mejorados					
		Gestionados de manera segura	Ubicados in situ	Disponibles cuando se necesita	Libre de contaminación	Canalizados	No canalizados	Gestionados de manera segura	Ubicados in situ	Disponibles cuando se necesita	Libre de contaminación	Canalizados	Non-piped	Gestionados de manera segura	Ubicados in situ	Disponibles cuando se necesita	Libre de contaminación	Canalizados	No canalizados
		AMÉRICA LATINA Y EL CARIBE	75	94	78	79	92	6	53	82	66	53	77	15	81	97	81	86	96
Caribe	-	71	76	-	66	26	-	54	63	-	50	29	-	78	82	-	72	25	
América Central	48	94	68	48	94	4	45	82	59	45	82	12	-	98	71	-	98	2	
América del Sur	80	96	83	81	94	4	56	88	74	56	78	14	85	98	85	85	97	2	
MUNDO	74	77	78	75	65	28	60	62	68	60	42	46	86	88	86	86	83	15	

SANEAMIENTO	REGIÓN	PLANO NACIONAL						ZONAS RURALES						ZONAS URBANAS								
		Proporción de la población que utiliza instalaciones mejoradas de saneamiento (excluidas las compartidas)			Proporción de la población que utiliza instalaciones mejoradas de saneamiento (incluidas las compartidas)			Proporción de la población que utiliza instalaciones mejoradas de saneamiento (excluidas las compartidas)			Proporción de la población que utiliza instalaciones mejoradas de saneamiento (incluidas las compartidas)			Proporción de la población que utiliza instalaciones mejoradas de saneamiento (excluidas las compartidas)			Proporción de la población que utiliza instalaciones mejoradas de saneamiento (incluidas las compartidas)					
		Gestionados de manera segura	Excretas tratadas y gestionadas in situ	Excretas vaciadas y tratadas en otro lugar	Aguas residuales tratadas en otro lugar	Letrinas y otros	Tanques sépticos	Conexiones al alcantarillado	Gestionados de manera segura	Excretas tratadas y gestionadas in situ	Excretas vaciadas y tratadas en otro lugar	Aguas residuales tratadas en otro lugar	Letrinas y otros	Tanques sépticos	Conexiones al alcantarillado	Gestionados de manera segura	Excretas tratadas y gestionadas in situ	Excretas vaciadas y tratadas en otro lugar	Aguas residuales tratadas en otro lugar	Letrinas y otros	Tanques sépticos	Conexiones al alcantarillado
		AMÉRICA LATINA Y EL CARIBE	34	-	-	34	9	17	67	-	-	-	9	25	35	19	40	-	-	40	6	13
Caribe	-	-	9	25	32	31	-	-	-	3	39	23	10	-	-	-	11	19	36	39		
América Central	40	-	-	40	9	18	69	-	-	-	14	26	36	25	49	-	-	49	3	12	83	
América del Sur	34	-	-	34	8	15	70	-	-	-	7	22	36	17	38	-	-	38	5	11	80	
MUNDO	54	20	-	34	21	22	43	44	31	-	13	34	24	15	62	12	-	50	11	20	64	

'-' = sin estimación. Para consultar las estimaciones no redondeadas, ver <www.washdata.org>

Estimaciones regionales para WASH en Escuelas en ALC

REGIÓN	Año	Población en edad escolar (miles)	% urbano	% preescolar	% primaria	% secundaria	NACIONAL			ENSEÑANZA PREESCOLAR			ENSEÑANZA PRIMARIA			ENSEÑANZA SECUNDARIA		
							Servicio básico de agua (mejorado y disponible)	Servicio limitado de agua (mejorado, no disponible)	Sin servicio de agua (sin instalaciones o no mejorado)	Servicio básico de agua (mejorado y disponible)	Servicio limitado de agua (mejorado, no disponible)	Sin servicio de agua (sin instalaciones o no mejorado)	Servicio básico de agua (mejorado y disponible)	Servicio limitado de agua (mejorado, no disponible)	Sin servicio de agua (sin instalaciones o no mejorado)	Servicio básico de agua (mejorado y disponible)	Servicio limitado de agua (mejorado, no disponible)	Sin servicio de agua (sin instalaciones o no mejorado)
AMÉRICA LATINA Y EL CARIBE	2021	151 061	80	18	39	43	-	-	15	67	20	13	-	-	16	-	-	11
Caribe	2021	10 831	71	19	40	41	-	-	30	-	-	-	-	-	31	-	-	38
América Central	2021	47 737	75	21	41	39	-	-	-	61	30	10	-	-	-	-	-	-
América del Sur	2021	92 493	84	16	38	46	-	-	13	-	-	16	-	-	15	-	-	9
MUNDO	2021	1 895 475	53	19	39	42	71	14	15	-	-	-	67	14	18	76	14	10

Estimaciones regionales para WASH en establecimientos de salud en ALC

REGIÓN	Año	Población (miles)	% urbano	NACIONAL					NACIONAL				
				Servicios básicos de agua (fuente mejorada, disponible y en las instalaciones)	Servicios limitados de agua (fuente mejorada, no disponible y/o no existente en las instalaciones)	Sin servicio de agua (sin agua, o con agua de una fuente no mejorada)	Fuente mejorada de agua	Fuente mejorada de agua	Servicios básicos de saneamiento (mejorados, utilizables, exclusivos para el personal, separados por sexos con instalaciones de higiene menstrual y accesibles para personas con movilidad reducida)	Servicios limitados de saneamiento (mejorados, pero no cumplen todos los requisitos del servicio básico)	Sin servicio de saneamiento (sin saneamiento o con saneamiento no mejorado)	Mejorados	Mejorados y utilizables
AMÉRICA LATINA Y EL CARIBE	2021	659 744	81	-	-	6	94	89	38	59	3	97	81
Caribe	2021	43 762	72	-	-	-	-	-	-	-	-	-	-
América Central	2021	181 722	75	-	-	<1	>99	98	-	-	-	-	-
América del Sur	2021	434 260	85	-	-	-	-	-	40	59	2	98	84
MUNDO	2021	7 874 966	57	78	11	11	89	79	-	-	10	90	78

‘-’ = sin estimación. Para consultar las estimaciones no redondeadas, ver <www.washdata.org>

REGIÓN	NACIONAL			ENSEÑANZA PREESCOLAR			ENSEÑANZA PRIMARIA			ENSEÑANZA SECUNDARIA			NACIONAL			ENSEÑANZA PREESCOLAR			ENSEÑANZA PRIMARIA			ENSEÑANZA SECUNDARIA		
	Servicio básico de saneamiento (mejorado, utilizable y separado por sexo)	Servicio limitado de saneamiento (mejorado, no utilizable o no separado por sexo)	Sin servicio de saneamiento (sin instalaciones o no mejorado)	Servicio básico de saneamiento (mejorado, utilizable y separado por sexo)	Servicio limitado de saneamiento (mejorado, no utilizable o no separado por sexo)	Sin servicio de saneamiento (sin instalaciones o no mejorado)	Servicio básico de saneamiento (mejorado, utilizable y separado por sexo)	Servicio limitado de saneamiento (mejorado, no utilizable o no separado por sexo)	Sin servicio de saneamiento (sin instalaciones o no mejorado)	Servicio básico de saneamiento (mejorado, utilizable y separado por sexo)	Servicio limitado de saneamiento (mejorado, no utilizable o no separado por sexo)	Sin servicio de saneamiento (sin instalaciones o no mejorado)	Sin servicio de higiene (sin instalaciones o sin agua)	Servicio limitado de higiene (instalación con agua, pero sin jabón)	Sin servicio de higiene (sin instalaciones o sin agua)	Sin servicio de higiene (sin instalaciones o sin agua)	Servicio limitado de higiene (instalación con agua, pero sin jabón)	Sin servicio de higiene (sin instalaciones o sin agua)	Servicio limitado de higiene (instalación con agua, pero sin jabón)	Sin servicio de higiene (sin instalaciones o sin agua)	Sin servicio de higiene (sin instalaciones o sin agua)	Servicio limitado de higiene (instalación con agua, pero sin jabón)	Sin servicio de higiene (sin instalaciones o sin agua)	
AMÉRICA LATINA Y EL CARIBE	74	21	5	-	-	6	75	21	4	81	14	5	-	-	-	-	-	-	-	-	-	-	-	
Caribe	-	-	-	-	-	-	-	-	-	-	-	-	-	-	-	-	-	-	-	-	-	-	-	
América Central	73	-	-	-	-	6	75	-	-	81	-	-	-	-	-	-	-	-	-	-	-	82	-	
América del Sur	-	-	5	-	-	7	-	-	4	-	-	5	-	-	-	-	-	-	-	-	-	-	-	
MUNDO	72	16	13	-	-	-	68	18	14	75	14	10	58	17	25	-	-	-	58	15	27	60	20	20

REGIÓN	NACIONAL						NACIONAL						NACIONAL					
	Servicios básicos de higiene (hay instalaciones de higiene de manos en los puntos de atención, y agua y jabón en los aseos)	Servicios limitados de higiene (no hay instalaciones de higiene de manos en los puntos de atención o en los aseos)	Sin servicio de higiene (no hay instalaciones de higiene de manos ni en los puntos de atención ni en los aseos)	Instalaciones de higiene de manos en los puntos de atención	Instalaciones de lavado de manos cerca de los aseos	Servicios básicos de gestión de desechos (los desechos se separan, y además se tratan y se eliminan de forma segura)	Servicios limitados de gestión de desechos (los residuos no se separan o no se tratan y eliminan de forma segura)	Sin servicio de gestión de desechos (los desechos no se separan ni se tratan y eliminan de forma segura)	Separación de desechos	Tratamiento de desechos	Servicios básicos de limpieza del entorno (se cuenta con protocolos de limpieza y con personal formado)	Servicios limitados de limpieza del entorno (existen protocolos de limpieza o una parte del personal está formado)	Sin servicio de limpieza del entorno (sin protocolos y sin personal formado)	Protocolos de limpieza	Protocolos de limpieza			
AMÉRICA LATINA Y EL CARIBE	-	-	-	-	-	-	-	-	91	-	-	-	-	-	-			
Caribe	-	-	-	-	-	-	-	-	-	-	-	-	-	-				
América Central	-	-	-	-	-	-	-	-	-	-	-	-	-	-				
América del Sur	-	-	-	-	-	-	-	96	-	-	-	-	-	-				
MUNDO	51	40	9	68	65	-	-	73	-	-	-	-	-	-				

'-' = sin estimación. Para consultar las estimaciones no redondeadas, ver <www.washdata.org>



PROGRESOS EN MATERIA DE AGUA PARA CONSUMO, SANEAMIENTO E HIGIENE EN AMÉRICA LATINA Y EL CARIBE 2000-2020: CINCO AÑOS DESPUÉS DE LA ADOPCIÓN DE LOS ODS

© Fondo de las Naciones Unidas para la Infancia (UNICEF) y Organización Mundial de la Salud (OMS), 2022

Todos los derechos reservados. La reproducción total o parcial de esta publicación requiere autorización previa. Las solicitudes de autorización deben dirigirse a UNICEF, División de Comunicaciones, 3 United Nations Plaza, Nueva York 10017, EE. UU. (correo electrónico: nyhqdoc.permit@unicef.org).

Referencia sugerida. PROGRESOS EN MATERIA DE AGUA PARA CONSUMO, SANEAMIENTO E HIGIENE EN AMÉRICA LATINA Y EL CARIBE 2000-2020: CINCO AÑOS DESPUÉS DE LA ADOPCIÓN DE LOS ODS. Nueva York: Fondo de las Naciones Unidas para la Infancia (UNICEF) y Organización Mundial de la Salud (OMS), 2020

Fotografías. Cubierta: © UNICEF/UN0646577/Escobar; Página 3: © UNICEF/UN0573429; Página 4: © UNICEF/UN0565486/Pazos; Página 6: © UNICEF/UNI342322/Simon; Página 8: © UNICEF/UN0331264/Babajanyan VII Photo; Página 9: © UNICEF/UN0561402/Mendez ; Página 16: © UNICEF/UN0650997/Escobar

Descargos generales de responsabilidad. Las denominaciones empleadas en esta publicación y la forma en que aparecen presentados los datos que contiene no implican, por parte de la OMS o UNICEF, juicio alguno sobre la condición jurídica de países, territorios, ciudades o zonas, o de sus autoridades, ni respecto del trazado de sus fronteras o límites. Las líneas

de puntos y discontinuas en los mapas representan de manera aproximada fronteras respecto de las cuales puede que no haya pleno acuerdo.

La mención de determinadas sociedades mercantiles o de nombres comerciales de ciertos productos no implica que la OMS o el UNICEF los aprueben o recomienden con preferencia a otros análogos. Salvo error u omisión, las denominaciones de productos amparados por un derecho de propiedad intelectual llevan letra inicial mayúscula. Las cifras incluidas en este informe han sido estimadas por el Programa Conjunto OMS/UNICEF de Monitoreo del Abastecimiento del Agua, el Saneamiento y la Higiene (<https://washdata.org>) con miras a facilitar la compatibilidad; por tanto, no necesariamente son las estadísticas oficiales del país, zona o territorio de que se trate, que quizá empleen métodos alternativos rigurosos. La Organización Mundial de la Salud y el UNICEF han adoptado todas las precauciones razonables para verificar la información contenida en esta publicación.

No obstante, el material publicado se distribuye sin ningún tipo de garantía, ya sea explícita o implícita. La responsabilidad por la interpretación y el uso del material recae en el lector. La Organización Mundial de la Salud y el UNICEF en ningún caso serán responsables de los daños que se deriven de su uso.

Diseño, maquetación y producción de Elwa Design Studio.

Para más información visite washdata.org